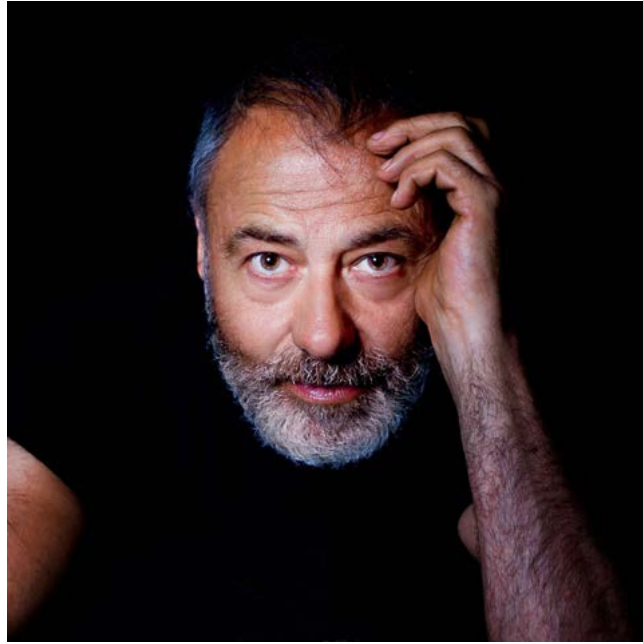




## Michele Iodice curriculum vitae



**Michele Iodice** nasce nel 1956 a Napoli, dove vive e lavora. Autore di numerosi interventi, allestimenti, installazioni e decorazioni in situ: il luogo è rivissuto, dall'artista come uno spazio da interpretare e del quale proporre una significativa trasformazione, non come un contenitore di cose create altrove.

Ha realizzato anche scenografie teatrali, impianti per feste, oggetti di design, con grande profusione inventiva ed una voluta alternanza fra la grande opera e il piccolo oggetto, tra il concettuale e il decorativo: affiora in lui un impulso rinascimentale riproposto in una sintesi moderna.

“La cifra autentica dell'opera di *Michele Iodice* è nella sua appartenenza alla modernità (nel riuso di materiali) e, nel contempo, nella nostalgia attiva del passato: da questo corto circuito nasce l'energia inventiva che ridona dignità estetica ad oggetti, arredi, fasti, frammenti, tracce che riprendono vita in una insanabile frattura temporale purificata da folklore, clichè, ingenuità apologetiche”.

Selezione collettive / installazioni / opere / personali / scenografie

2022

R.A.M. *Installazione*

Scenografia teatrale e costumi. Regia di Edoardo Erba, produzione Teatro Franco Parenti / Goldneart, Milano.

2021

Trasformatio. *Collezione Design*

Presentazione collezione design Edit Napoli 2021 creata in collaborazione con Esprit Nouveau, Napoli.

2020

Migrazioni. *Installazione*

Collezione permanente Museo Madre, Fondazione Donnaregina per le arti contemporanee Sacra Evanescenza. Scultura  
Collezione Privata, Napoli

2018

Migrazioni. *Installazione*

Mostra collettiva delle acquisizioni del Museo Madre di Napoli,  
Castello di Teggiano ( Sa)

Venice International Film Festival: the UNIMED Award 2019. *Premio*  
in collaborazione con Drina Gallery ( Belgrado), 76. Mostra Internazionale d'Arte  
Cinematografica della Biennale di Venezia

Fisicamente. *Installazione*

Regia di Luciano Melchionna per il Napoli Teatro Festival, Teatro Sannazaro di Napoli

2017

Amori divini. *Installazione*

Museo archeologico di Napoli

Premio Malaparte. *Immagine manifesto*

Incontri internazionali d'arte, Capri

Napoli velata Ferzan Ozpetek. *Consulenza artistica*

Napoli

Laminazione sottile. *Sculture*

Giardino dell'azienda Laminazione sottile s.p.a.

ooparts / out of place artifacts / Reperti impossibili. *Personale*

Giardino delle fontane, Museo Archeologico Nazionale di Napoli

2017

Maria Tvetiaieva. *Scenografia*

Suzanne Osten *regia*. Produzione Comédie de Caen e Comédie de Reims, Dramaten / Teatro reale di Stoccolma, *Svezia*

2016

ooparts / out of place artifacts / Reperti impossibili. *Personale*

Centro Caprese Ignazio Cerio, *Capri*

2012

Rosantico. *Installazione*

Museo archeologico Nazionale, *Paestum (Sa)*

2013

Visby in Gotland / Migrazioni. *Installazione*

Festival internazionale della poesia del Baltico, Gotland *Svezia*

2014

Ampful art makes place for urban life / Migrazioni. *Installazione*

Centro d'arte Körsbärsgården, Gotland *Svezia*

2011

Fauno / Naples mon amour... *Scultura, collettiva*

Galleria Sponte, *Parigi*

2010

"Ritorno al barocco" da Caravaggio a Vanvitelli. *Installazione*

Museo Duca di Martina *Villa Floridiana*, Mibac, Polo museale della città di Napoli, *Napoli*

2010

Storia di una raccolta / Napoleone e una napoletana. *Installazione*

Castel dell'ovo, *Napoli*

Migrazioni. *Installazione*

Kaplans project, Albergo Purgatorio, *Napoli*

2009

Arte in transito / Il filo di Arianna. *Labirinto*

Incontri internazionali d'Arte, Regione Basilicata, *Potenza*

Sulla soglia di piccole porte. *Illustrazioni*

Romanzo di Enza Silvestrini, Graus editore, *Napoli*

Difendiamo l'Anima. *Scultura*

Mostra-asta Fondazione Sergio Valente, Open Colonna, Palazzo delle Esposizioni, *Roma*

2008

**Migrazioni.** *Installazione*

Villaggio dell'Arte, Palazzo Reale, *Caserta*

**Mucculla.** *Scultura*

Asta di beneficenza, Cowparade, *Capri*

2006

**Acquarium.** *Installazione*

Stazione marittima, *Napoli*

**Migrazioni.** *Installazione*

Villaggio dell'Arte, Parco del Matese, *Letino (Caserta)*

2005

**Pagan Feast.** *Installazione*

Isabella Stewart Gardner Museum, *Boston (Massachusetts)*

**Migrazioni.** *Installazione*

Fondazione Axel Munthe, Incontri internazionali d'Arte, Villa S. Michele, *Capri*

**Avventure di un toro.** *Installazione*

Museo Archeologico Nazionale, *Napoli*

2004

**Difendiamo l'anima.** *Scultura*

Modernissimo multisala, *Napoli*

**Le nostre donne.** *Scenografia*

Wanda Monaco *regia*

Museo Archeologico Nazionale, *Napoli*

2003

**Dentro e fuori il museo.** *Scenografia*

Wanda Monaco *regia*

Museo Archeologico Nazionale, *Napoli*

**Erotismo Barocco.** *Scenografia*

Wanda Monaco *regia*

Teatro Nuovo, *Napoli*. La Soffitta, *Bologna*. La Pergola, *Firenze*

**Self portrait / Arte e Natura.** *Scultura*, collettiva

Riserva naturale cratere degli Astroni

2001

**Aevum tavolo / Lo spazio inventato.** *Collettiva*

Studio Angeletti, *Roma*

**500 Lauri nobilis.** *Labirinto*

Museo Archeologico Nazionale, *Napoli*

**Mediterraneo.** *Installazione*

Castel Sant'Elmo, *Napoli*

**Hermès.** *Installazione*

Castel Sant'Elmo, *Napoli*

2000

**Angeli e insetti.** *Installazione*

Zadjg, *Roma*

**Giubili e Santi d'argento.** *Installazione*

Museo di Capodimonte, *Napoli*

**Natività: La Madonna delle Foglie.** *Progetto con maquette*

Cattedrale di Evry, *Francia*

1999

**La Pulzella.** *Scultura*

Museo di fine Millennio, Museo di Piotrkow Tribunalsky, *Varsavia (Polonia)*

**San Giorgio e il drago.** *Installazione*

Circolo Ippico La Staffa, *Napoli*

**Eolo.** *Installazione*

Stazione marittima, *Napoli*

1998

**Translatio sancti Januarii.** *Scultura*

Museo di fine Millennio, Museo di Piotrkow Tribunalsky, *Varsavia*

**Omaggio a Isabel Allende.** *Installazione*

Premio Malaparte, Amici di Capri, Certosa di S. Giacomo, *Capri*

**Souvenir di Alberto Moravia.** *Installazione*

Premio Malaparte, Amici di Capri, Certosa di S. Giacomo, *Capri*

1997

**Le Galanterie.** *Installazione*

Museo Duca di Martina *Villa Floridiana, Napoli*

**Unesco.** *Installazione*

Museo Archeologico Nazionale, *Napoli*

**Migrazioni.** *Installazione*

Giardini in Fiera, sez. arte. *San Casciano (Fi)*

1996

**Lacrime e sangue.** *Scultura*

Galleria del Serpente, *Roma*

1995

**Stellarium.** *Scultura, collettiva*

Incontri Internazionali d'Arte, *Napoli*

**Galleria Carracci.** *Installazione*

Museo Archeologico Nazionale, *Napoli*

**L'enfant aux escaliers: Hommage Poussin.** *Installazione*

Istituto Francese Le Grenoble, *Napoli*

1994

**Omaggio a Breyten Breytenbach.** *Installazione*

Premio Malaparte, Amici di Capri, Certosa di S. Giacomo, *Capri*

**Dioniso in Toscana.** *Scultura*

Museo Nazionale di Palazzo Mansi, *Lucca*

**Ov-azione pasquale.** *Scultura, collettiva*

Incontri Internazionali d'Arte, *Napoli*

1993

**Retourn d'Egypt / Artedomani, 1993 punti di vista.** *Installazione*

Incontri internazionali d'Arte, Galleria d'Arte Moderna, *Spoletto*

1992

**Natività.** *Installazione*

Chiesa di San Gregorio Armeno, *Napoli*

**Star di casa / arte da camera.** *Installazione*

Incontri internazionali d'Arte, *Napoli*

“ La stratificazione storica e culturale di Napoli al contrario di quella geologica non avviene per moti orizzontali, per quanto discontinui, ma piuttosto attraverso contaminazioni e trasparenze reciproche ed il riciclo di modelli che dall'antichità alla contemporaneità si adattano ingegnosamente e fluidamente agli stimoli e alle esigenze della vita quotidiana. Incarnando questo spirito geniale, le creazioni di Michele Iodice attraversano i secoli, gli stili, le suggestioni e le intuizioni che le hanno prodotte ”

*M. Codognato*





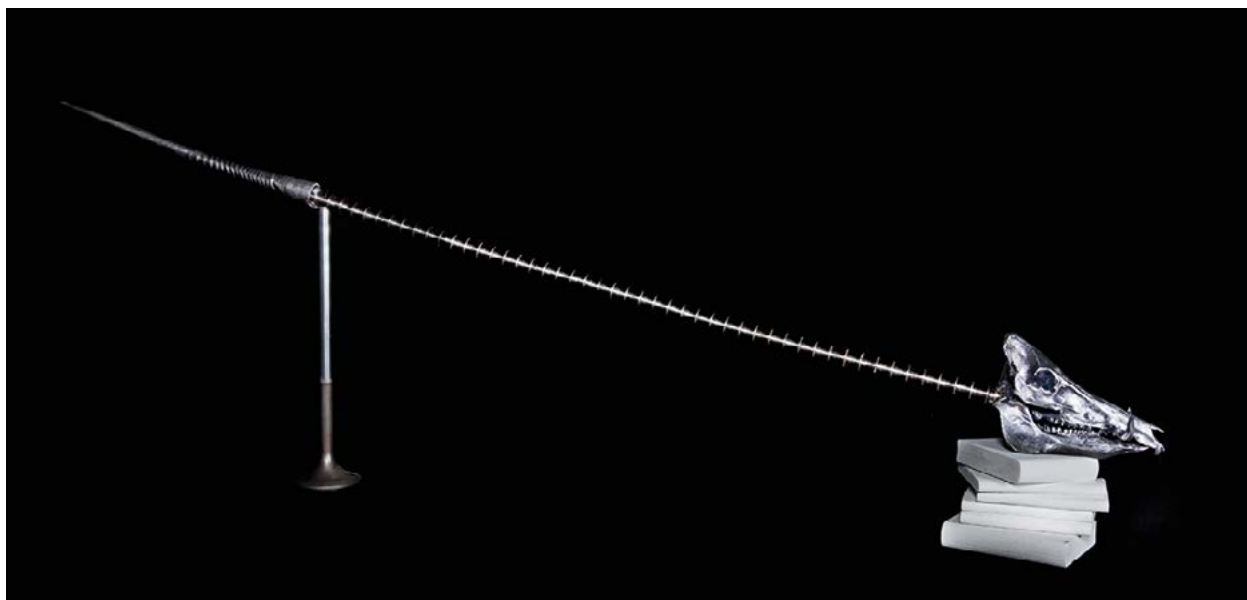
**ooparts / out of place artifacts / Reperti impossibili.** *Personale*  
Centro Caprense Ignazio Cerio  
*Capri (Napoli), 2016*

Installazione *site specific*, per il Centro Cerio, rilettura in chiave contemporanea dei reperti conservati al Museo. Presentazione di Andrea Viliani, Direttore del Museo Madre e della Fondazione Donna Regina per le arti contemporanee, con il matronato del Museo Madre. L'artista ispirato dal piccolo *antiquarium*, dove sono raccolti i reperti paleontologici ed archeologici collezionati dallo studioso Ignazio Cerio ha realizzato un'installazione con ventitrè sculture in metallo riciclato, acciaio, alluminio e fusione di alluminio.

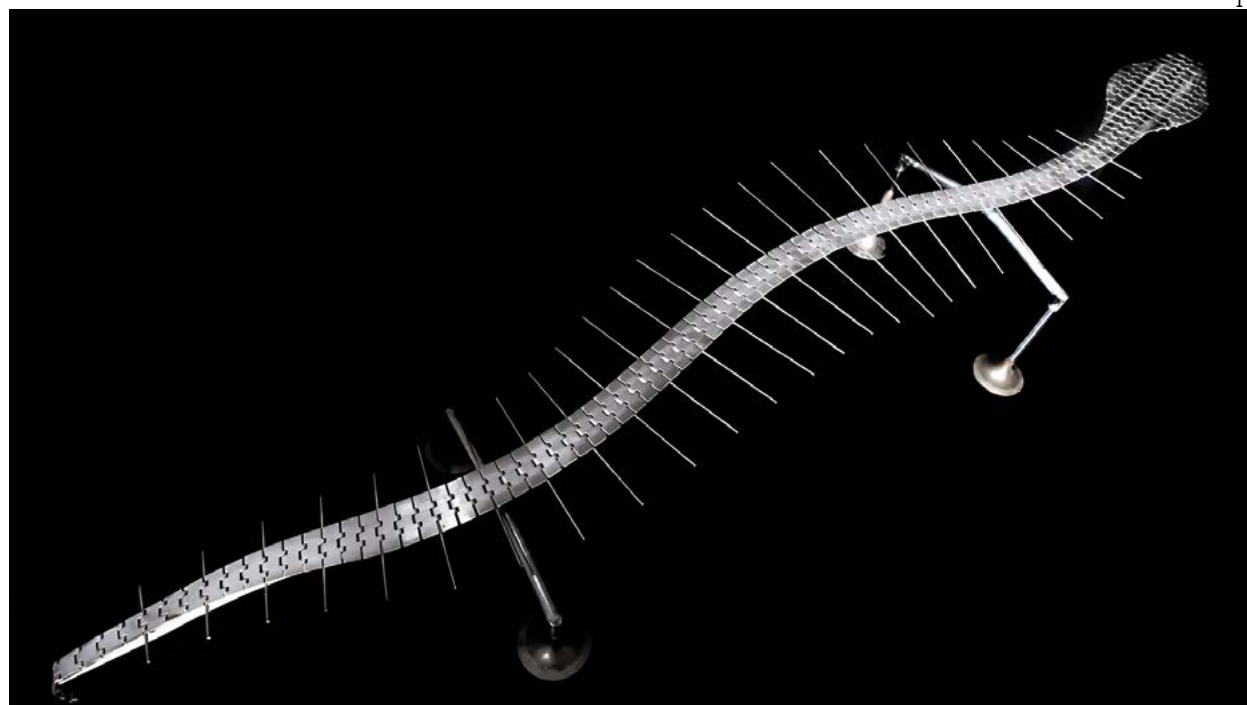




**ooparts** artifact 4  
*acciaio*  
*diametro 0,80 m*  
*altezza 3 m*



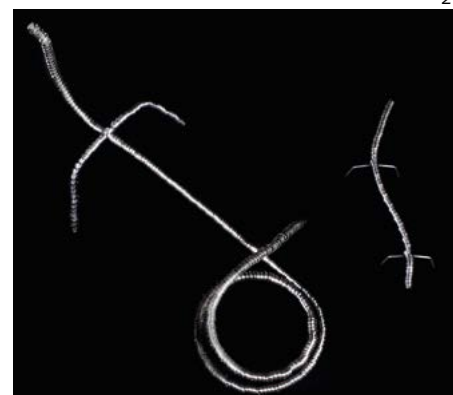
1



2



3



4

- 1) **ooparts** artifact 2 fusione di alluminio, acciaio, polistirolo. Larghezza m 2,20  
 2) **ooparts** artifact 13 acciaio. Larghezza m 1,65 + 1,16  
 3) **ooparts** artifact 17 acciaio. Larghezza m 1,50  
 4) **ooparts** artifact 18 - 19 acciaio. Larghezza m 1,40 / 0,35



**ooparts** artifact 4  
*Acciaio. Larghezza m 1,50*



“ In ascolto della natura e della storia si pone l'intervento di *Michele Iodice*.

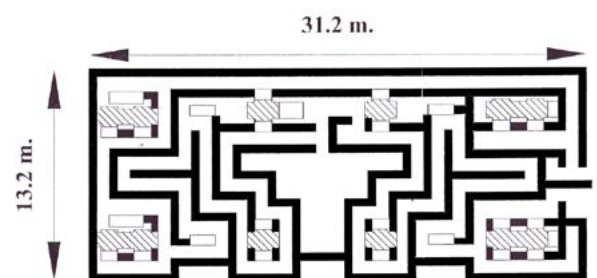
Il linguaggio, i temi, e la poetica dell'artista napoletano si rivolgono solitamente all'indagine e alla rivisitazione della mitologia e dell'arte classica. Pietra, rame, ferro, piombo e foglie, rami, fronde, minerali e vegetali sono i materiali che l'artista adopera. Da alcuni anni *Michele Iodice*, ha iniziato una ricerca sul tema del labirinto, in tutte le sue possibili connotazioni: il legame con la cultura classica Greco romana, la mutevole percezione dello spazio, la dimensione del gioco connessa all'esperienza dell'opera.

L'opera vive dunque del suo rapporto con il pubblico, che non è semplicemente spettatore dell'opera, ma può interagire con essa e al contempo riscoprire un luogo del quotidiano, apparentemente banale forse trascurato, attraverso “l'occhio magico” dell'artista che lo guida nel suo percorso”

*B. Brusichio Scherer*



**500 Lauri Nobilis.** Labirinto  
 Museo Archeologico Nazionale. *Napoli*, 2001  
*Alloro*, 300 mq.







**Arte in transito / Il filo di Arianna.** Labirinto  
Incontri internazionali d'Arte, Regione Basilicata  
Potenza, 2009

*Seta, 600 m.*



**Tappeto volante.** Scultura  
Collezione privata. *Napoli*, 2007

*Ferro*, 12,00 mq.





**Pulzella.** Scultura  
Museo di fine Millennio  
Piotrkow Tribunalsky  
Varsavia (Polonia), 1999

*Bronzo, vegetali. h. 1,50 m*

“

Una possibile chiave di lettura dell'opera di *Iodice*, L'analogia-metafora del nido e della 'migrazione', da lui scelta, altro non sarebbe che un' 'immagine' della propria identità poetica. Infatti, la volontà di *Iodice* di portarsi col nido in luoghi sempre diversi e ritrovare in essi il proprio habitat è una dichiarazione di integrale adesione alla realtà, oltre ogni confine geografico e poetico. Viandante e migratore è l'artista che ha per tetto la volta celeste e per nido l'intero pianeta. Con l'opera da depositare in un luogo scelto egli svolge l'“esercizio immaginario della funzione di abitare”. Tale attitudine - come è stato messo in evidenza da Heidegger – è sempre più ardua a causa dell'impotenza dei ripari a divenire autentiche dimore. Così, l'affermazione hölderliniana «*dichterlich wohnt der Mensch*» - poeticamente abita l'uomo – mentre non sembra quasi più trovare interpreti, riaffiora invece insperatamente ma salvifica nella tensione che guida l'opera di *Iodice*. “

*Bruno Corà*



**Migrazioni.** Installazione  
Villaggio dell'arte, Parco del Matese  
*Letino (Caserta), 2006*

*Ferro, cardi, diam. 1,80*





**Migrazioni** installazione  
Fondazione "Axel Munthe" Villa S. Michele, Incontri Internazionali d'Arte  
Capri (Napoli) 2005

*Ferro, bronzo, diam. 6,00*



**Migrazioni.** Installazione  
Kaplan's project, Albergo del purgatorio  
Napoli 2010

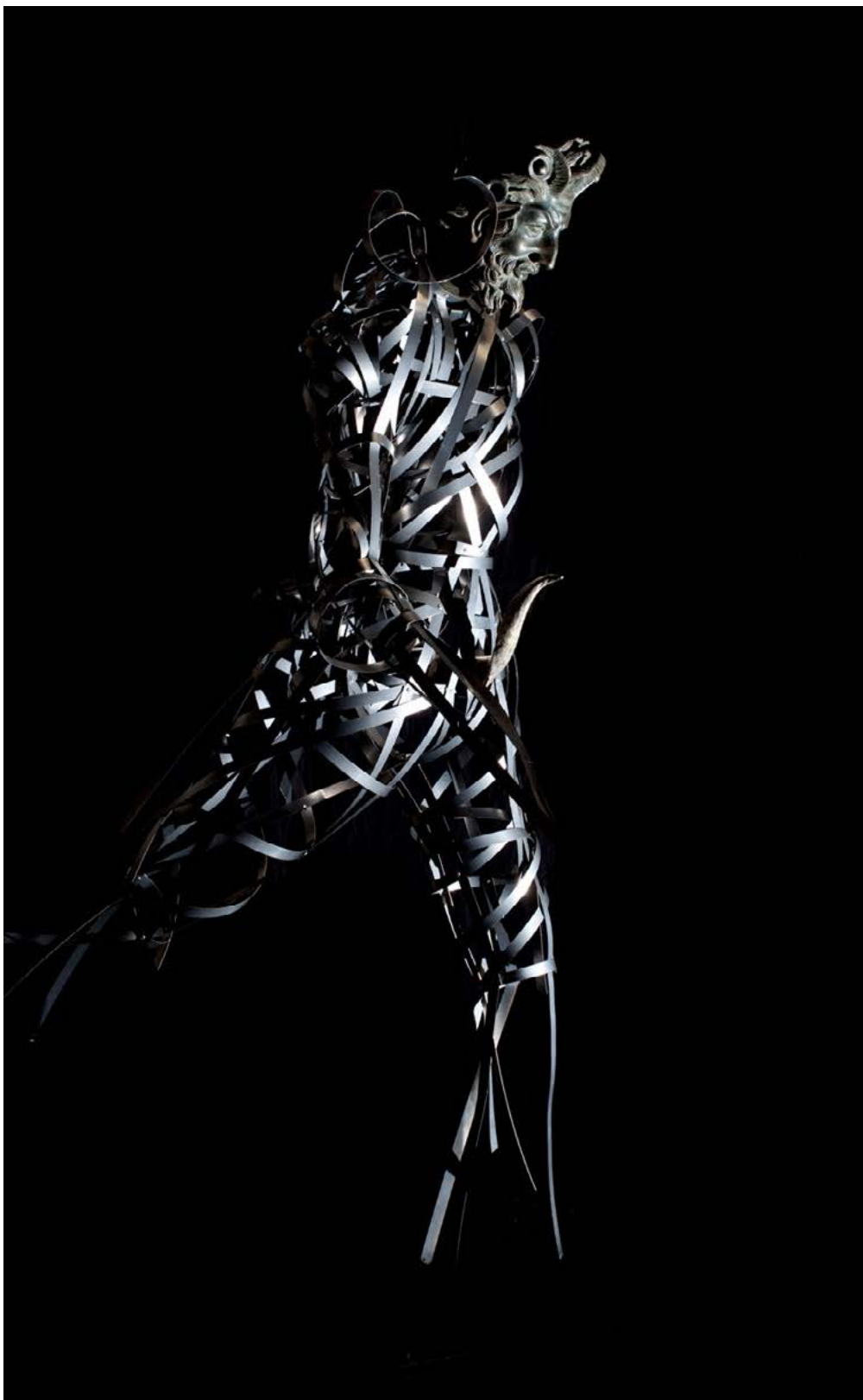
*Ferro, vegetali, diam. 2,00 m.*





**Self portrait / Arte e Natura.** *Scultura*, collettiva  
Riserva naturale cratere degli Astroni  
Napoli 2013

*Cera*, sc. 1/1



**Fauno / Naples mon amour...** *Scultura, collettiva*  
Galleria Sponte. Parigi (Francia), 2011

*Bronzo, ferro, h. 2,00 m.*





**Retour d'Egypte.** Scultura  
Collezione privata. *Napoli*, 2006

*Ferro, bronzo, 2,50 m.*



**Verde Psiche.** Scultura

Collezione privata. *Napoli* 2006

*Bronzo, acciaio, ferro, rincosperno, h. 1,80 m.*



**Star di casa / arte da camera.** Sibilla *scultura*  
Incontri Internazionali d'Arte. Napoli 1992

*Legno XVIII sec. bronzo, ferro, h. 2,10 m.*





**A Pagan Feast.** Installazione  
Isabella Stewart Gardner Museum.  
Boston (Massachusetts), 2005

*Tecnica mista, 4,00 x 4,00 m.*



**Table habillé**

Collezione privata. *Napoli* 2006

*Piombo* 0,75 x 0,75 x 0,75 m.



**Tavolo Hermes**

Hotel Esedera, *Napoli* 2015

*Acciaio, ferro preverniciato*  
6,00 x 0,60 x 0,90





mic.iodice@gmail.com  
www.micheleiodice.it  
+0039 339 63996367

80137 Napoli  
Vico San Felice, 35  
Tel. 081 45 43 91

